

Stadstuin Potmarge

Levend Laboratorium als middel gebiedsontwikkeling

September 2017



Een innovatieve proeftuin op gebied van voedsel, water, energie, welzijn en gezondheid.

Kernteam:

Menno Stienstra - Nordwin
Bert Schutte - VHL
Alex van de Beld - ALBSurroundings
Anne Makkink - Mens en ruimte

Ontwerp:

Alex van de Beld
Anne Makkink

Jakob de Vries - Visualisaties

Met dank aan:

Wim Bok, Hans Wildeboer
Ton Stierhout, Menno Stienstra
Johannes Boonstra
Diane Keizer, Bert Schutte
Hans van der Werf
Cor Schaafsma
Lineke Kleefstra
Jetze Lont
Jeroen v.d. Kooy
Hendrikus Venema, Tine Sietsma,
Marga Zijlstra
Jantje Schiphorst
Job Boiten
Isabella Diks, Jan Atze Nicolai,
Henny Löwik, Jos van Lange
Egbert Berenst, Jeannet Bijleveld.

Levend Laboratorium: Een innovatieve proeftuin op
gebied van voedsel, water,
energie, welzijn en gezondheid.

September 2017

ambitie

De stadstuin Potmarge is een innovatieve proeftuin nabij het centrum van Leeuwarden. Het gebied heeft het karakter van 'stadsnatuur' met een hoge graad van toegankelijkheid en een duidelijke openbaarheid. Een podium voor lokale evenementen en experimenten.

Gebiedsontwikkeling:

De ambitie van het langlopende project is het gebied duurzaam te ontwikkelen als een voorbeeld voor een sociale en gezonde leefomgeving. In het waterrijke gebied vormen experimenten op het gebied van voedsel, water, energie, welzijn en gezondheid samen een Levend Laboratorium.

Deze experimenten worden door de partijen, organisaties en bewoners uit de omgeving zelf geïnitieerd. Hierdoor ontstaan er cross-over experimenten waar onderwijs en onderzoek gekoppeld worden aan zorgvraagstukken en nieuwe vormen van wonen, voedselproductie en sociale interacties.

De gebiedsontwikkeling als een Levend Laboratorium is een initiatief van de aanwezige scholen, bedrijven, instellingen, bewoners en de overheid. Deze ontwikkeling en de coöperatieve mentaliteit is tevens een model voor de Klimaat Actieve Stad. Hier wordt regenwater afgekoppeld en wateroppervlak toegevoegd en fungeert het gebied als een groene long van de stad.



Proefplaats

De experimenten worden zichtbaar in de stadstuin Potmarge in de vorm van een reeks proefplaatsen waar de initiatiefnemers samen werken aan een gemeenschappelijk speelbord. Geïnspireerd door het Zweedse Allemansrätt kan het gebied opener en toegankelijker worden door harde grenzen op te lossen. Hierdoor wint het aan leefbaarheid en wordt de belevingswaarde verhoogd voor zowel de bewoners als ook de bezoekers.

De proefplaatsen fungeren daarbij als motor voor technische innovatie op het gebied van voedsel, water en energie, sociale interactie, onderwijsvernieuwing en zichtbaar onderzoek in de buitenruimte. De stadstuin Potmarge vormt een 'Living Landscape', waar de gezamenlijke ruimte de drager voor het ontwikkelen van een gezonde leefstijl is, waarbij alle zintuigen worden aangesproken.

De boomgaarden, de sociale moestuin, de drijvende gewassen, de fietspaden van Bio asfalt, de 'Blue spots' en de KAS zijn enkele van de concrete programma's die de komende periode in het gebied gerealiseerd gaan worden en die het bewegen en recreëren, sporten en verblijven voor de stedeling aantrekkelijker maken.

In de stadstuin Potmarge kun je proeven van de leefomgeving van de toekomst.



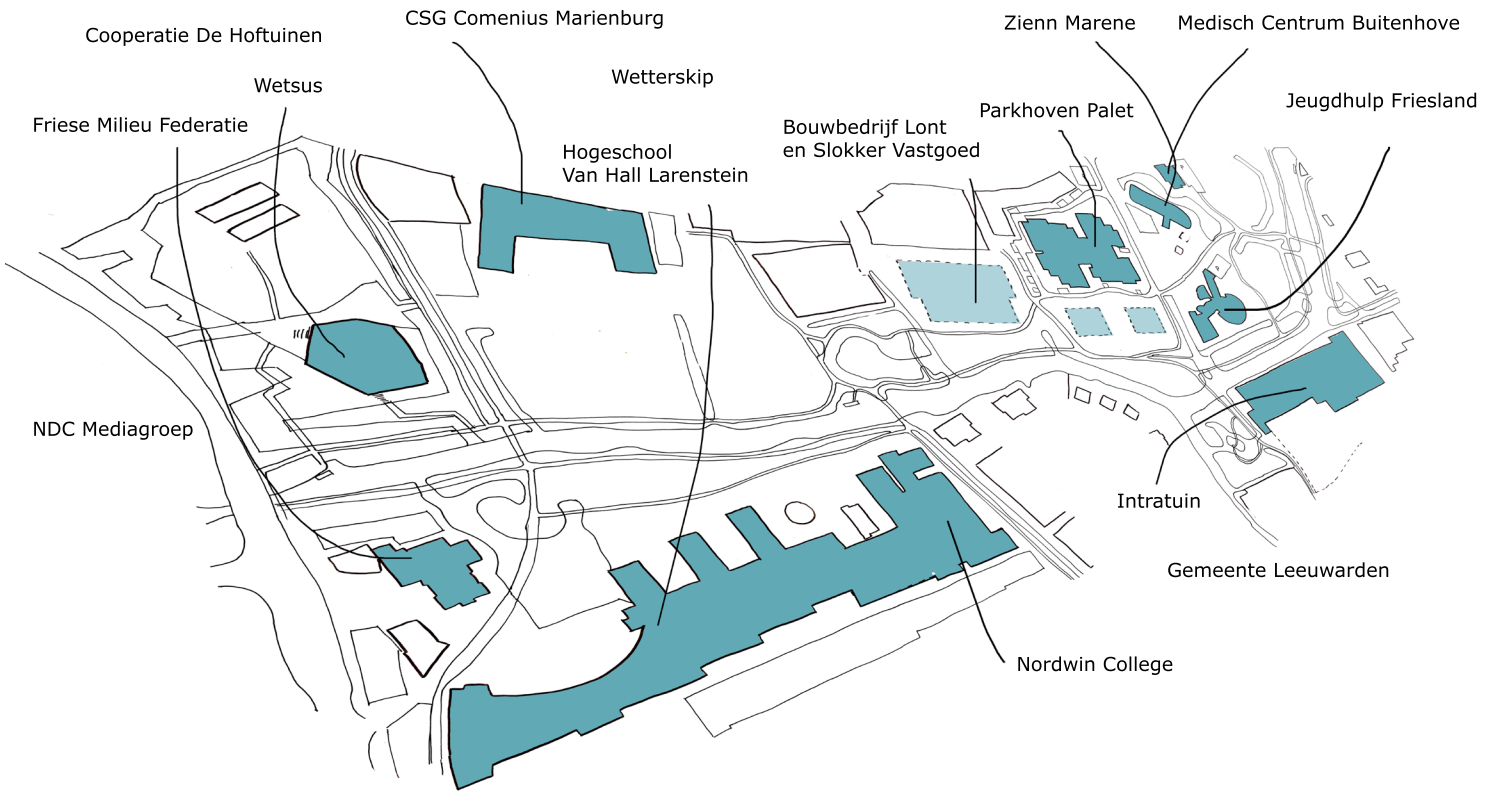
De samenwerking

Een gebied ontwikkelen waar twaalf partijen bij zijn betrokken, en dat raakvlakken heeft met maar liefst vier verschillende thema's is geen sinecure. Om deze partijen, en thema's bij elkaar te brengen en te komen tot een conceptplan waarin de ambitie, wensen en belangen van deze partijen zijn benoemd, is tot nu toe een proces geweest waarin elkaar met name wat gegund is. Onze focus lag niet alleen op samenwerken, we hebben steeds onze focus gehouden op wat we binnen 5 jaar gezamenlijk bereikt willen hebben.

Ondanks de grote verschillen in bedrijfsvoering, corebusiness, belangen en wensen, was er de bereidheid om elkaar ruimte te geven, bij elkaar over de schutting te kijken, en te luisteren naar elkaar. Vanuit de verschillende gezichtspunten ontstond een organisch proces, waarbij er ruimte was voor nieuwe ideeën en voor kritische geluiden. Waar geld een knelpunt blijft, heeft dit niet in de weg gestaan om elkaar te vinden met behoud van de eigen identiteit.

Kernwoorden: Samenwerken, elkaar vinden en wat gunnen, nieuwsgierig zijn en luisteren. Meerwaarde van deze samenwerking is dat iedere partij kan doen waar hij/zij goed in is, elkaar kan opzoeken en vinden, met het gebied als hulpmiddel hiervoor. De Stadstuin Potmarge wordt het speelveld waar iedereen extra's kan doen, en iedereen hierin kan delen. Zoals op het gebied van bedrijfsactiviteiten, zoals het geven van voorlichting over het gebied, de inzet van studenten, het delen van kennis, en het beschikbaar stellen van middelen en ruimte.

De Stadstuin is een proefplaats waarin je nieuwe activiteiten kan ontplooiën of producten/diensten uit kan proberen en zichtbaar maken en bovenal, waarin mensen elkaar ontmoeten.



Cooperatie De Hoftuinen

CSG Comenius Marienburg

Ziehn Marene

Medisch Centrum Buitenhove

Wetsus

Wetterskip

Friese Milieu Federatie

Hogeschool Van Hall Larenstein

Bouwbedrijf Lont en Slokker Vastgoed

Parkhoven Palet

Jeugdhulp Friesland

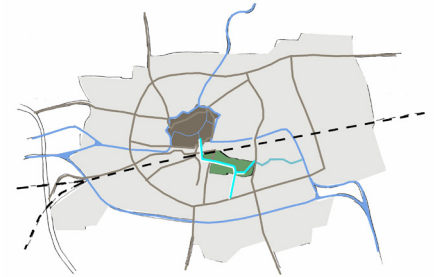
NDC Mediagroep

Nordwin College

Intratuin

Gemeente Leeuwarden

Ontwerp



De Potmarge, de groenblauwe ader van Leeuwarden, is een Rijksmonument. Lang is het een tuinbouwgebied geweest en daarvoor waren het de pleziertuinen van de stad. Pas in 1980 met de aanleg van de Oostergoweg werd het gebied toegankelijk voor publiek. Maar het duurde tot het jaar 2000 dat delen van het gebied daadwerkelijk werd ingericht als verblijfsgebied. Met natuurvriendelijke oevers, een ecologische zone en een waterspeelplaats.

In 2007 is de Potmargevisie vastgesteld met daarin het gebod dat de inpassing van woningen en bedrijven zorgvuldige inpassing vergt.

2015

De bedrijven, onderwijsinstellingen en zorginstellingen in het gebied hebben het initiatief genomen om het gebied nog beter tot zijn recht te laten komen. Het conceptontwerp van september 2016 "Stadstuin Potmarge" is het uiteindelijke resultaat gemaakt door Alex van de Beld en Anne Makkink in opdracht van de stuurgroep. Het vormt de basis voor een innovatieve stadstuin.

Wandelpaden worden toegevoegd, wateroppervlak wordt vergroot en aanlegsteigers geplaatst, eetbare planten, moestuinen en kassen worden toegevoegd, bloemenvelden voor de bijen gezaaid, hekwerken vervangen door sloten, verblijfsplekken toegevoegd en ruimte gecreëerd om innovaties zichtbaar te maken. Een gebied waar de samenwerking tussen de verschillende partijen mogelijk en zichtbaar wordt gemaakt door middel van proeftuinen en proefplaatsen.



Proefplaatsen

Cellulose wandelpaden met verlichting

Verduistering in het gebied en tegelijkertijd veilig kunnen wandelen en fietsen. Daarbij gebruik makend van materialen van dichtbij voor de aanleg van nieuwe paden en laat ze lichtgeven. Hoe kan openbare LED verlichting hier een bijdrage aan leveren? Gemeente, buurtbewoners en Wetterskip Fryslân werken samen om een oplossing te vinden die een bijdrage levert aan ontsluiting van het gebied die ook goed is voor het welzijn.

Kernwoorden: Ontsluiting, energiebesparing, biobased grondstoffen, lichtvervuiling.

Energie-innovatie met water

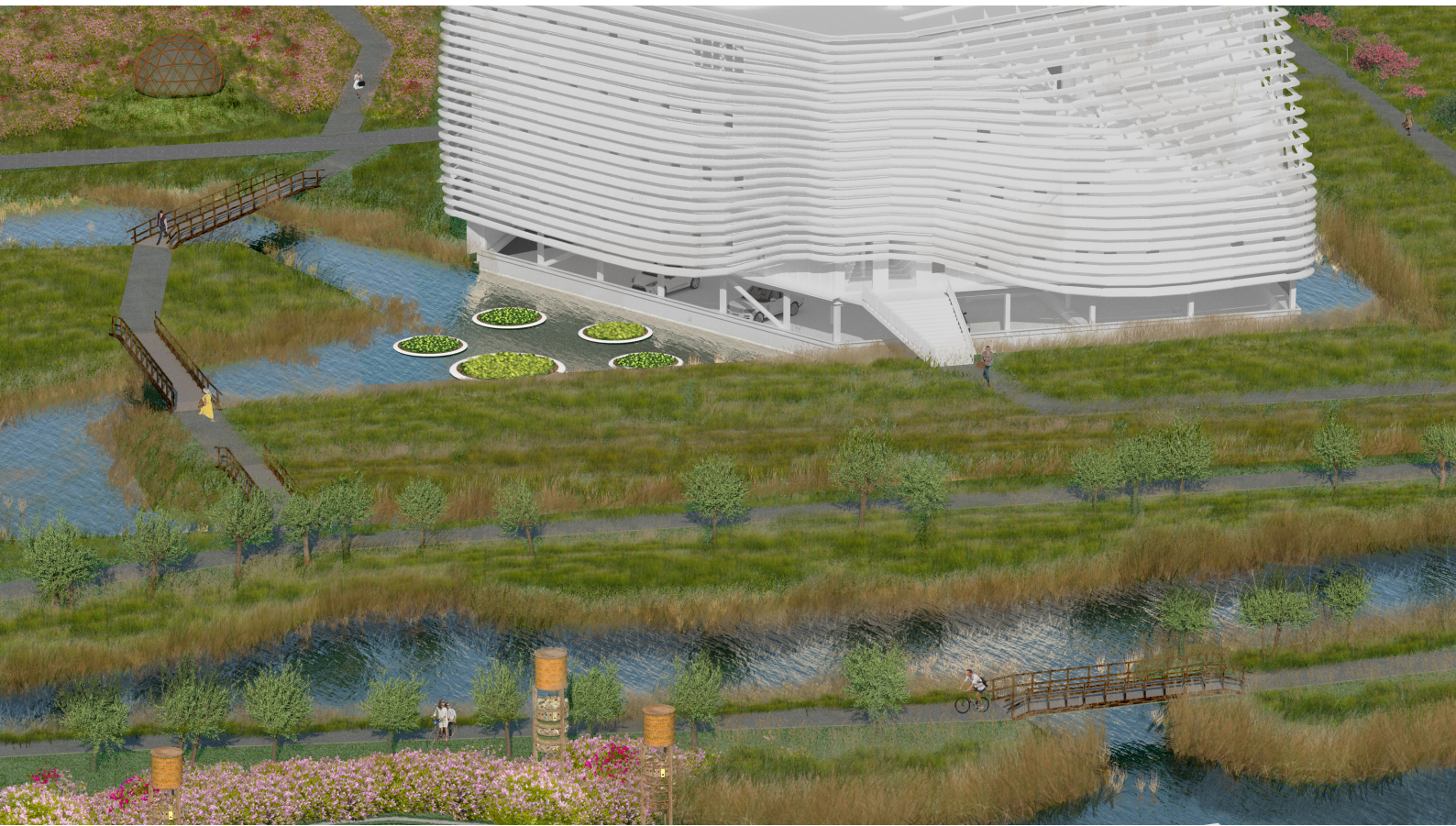
Energie winnen uit water en dit opslaan in een waterbatterij. Verschillende nieuwe technieken die we in praktijk willen brengen in de innovatieve stadstuin. We gebruiken een proefplaats om te laten zien hoe het werkt en passen het tegelijkertijd toe. Zichtbaar maken van technologische innovaties en dit begrijpelijk uitleggen voor een groot publiek is een uitdaging. Maar belangrijk onderdeel van een ontwikkelingsproces.

Kernwoorden: Onderzoek, thermische energie, demosite, watertechnologie, aqua batterij, nieuwbouw.

Water in de Stadstuin: zuivering, besparing, berging en kwaliteit

Water zowel binnen als buiten. We laten de verbinding zien en wat de duurzame mogelijkheden zijn. In de Innovatieve Stadstuin krijgt het water meer ruimte door opvaarten terug te brengen en uit te breiden, bestaand water met elkaar te verbinden en de waterkwaliteit te verhogen. Grijs water wordt hergebruikt en de afgifte op het riool gereduceerd.

Kernwoorden: klimaatbestendig, onderwater periscoop, recycledouches, drinkwater uit regenwater.



De sociale moestuin

Voedsel produceren met en voor meerdere partijen in de Stadstuin met de inzet van bewoners, zorgcliënten en studenten onder begeleiding van een stadsboer. Als centrale duurzame ondernemer zorgt de stadsboer voor de continuïteit en afzet van groenten, fruit en kruiden. Hij deelt zijn kennis, en wordt hierin ondersteund vanuit Nordwin College en VHL. Binnen de Stadstuin is ruimte om op te schalen naar een productietuin elders in de stad.

Kernwoorden: Voedselproductie, welzijn, regionale afzet, korte voedselketen.

Eiwittransitie in voedsel

Momenteel worden in Sawa's, drijvende tuinen, waterplanten gekweekt om op basis van hun plantaardige eiwitten nieuwe eiwitrijke producten te ontwikkelen die lekker en aantrekkelijk zijn. We experimenteren met nieuwe soorten, smaken en structuren. Onderzoek, teelt en productontwikkeling zorgen voor nieuwe producten op de menukaart in restaurants in Leeuwarden!

Kernwoorden: Drijvende tuin, sawa's, onderzoek, productontwikkeling.

Bluespot; gezond ouder worden

Wat is de juiste mix aan factoren om bij te dragen aan een gezond leven? Het antwoord is de Innovatieve Stadstuin die bijdraagt aan een gevarieerd dieet, meer beweging en sociale samenhang. Door de samenwerking tussen de partijen is de Stadstuin het speelveld waar deze thema's in samenhang worden ontwikkeld. Alle partijen spelen hierbij een Prominente rol.

Kernwoorden: sociale samenhang, gezonde leefomgeving, Levend Lab.

De Waterbar

Ontmoeten en kennisdelen op een centraal gelegen plek in de Stadstuin. Hiervoor is de Waterbar. Een object, in de vorm van een watermolecuul, waar activiteiten worden georganiseerd, waar verbindingen tussen de Stadstuin en buitenwereld worden gelegd en waarbij de duurzame gebiedsontwikkeling verder gestalte krijgt. Wat zijn de mogelijkheden voor gezamenlijk onderhoud en beheer van de Stadstuin. Is een gebieds coöperatie haalbaar, als een soort Vereniging van Eigenaren?

Kernwoorden: Ontmoetingspunt, educatie, centraal in de Stadstuin.

Herkenbare elementen in het gebied:

Insectentorens

Bijen en andere insecten hebben het zwaar te voorduren. Terwijl ze onmisbaar zijn voor een gezond milieu. In de Stadstuin geven we ruimte aan bijenweides en andere elementen die een bijdrage leveren aan de biodiversiteit. Zoals de insectentoren. Een eyecatcher en een 'huis' voor de bijen en andere insecten.

Kernwoorden: gezonde leefomgeving, Levend Lab, verbinden, zichtbaar maken

De 'open' bibliotheek

Een plek in de stadstuin om te zitten, een boek te lezen en mensen te ontmoeten. Waar je iets zinvol achter kan laten om anderen te inspireren.

De 'open' bibliotheek is een folly waar boeken in gestald kunnen worden en waar je in of op kan zitten. Samen met unieke zitelementen verspreid in de tuin vormt het een mooi herkenbaar geheel.

Kernwoorden: sociale samenhang, ontmoetingspunt, inspiratie

anne makkink
mens en ruimte

A L B
S U R R O U N D I N G S